

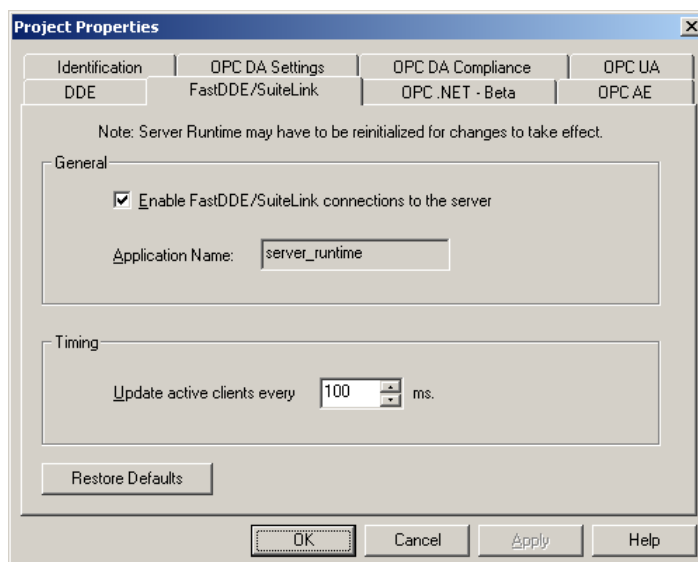
Komunikacja oprogramowania Wonderware z programem Kepware

UWAGA:

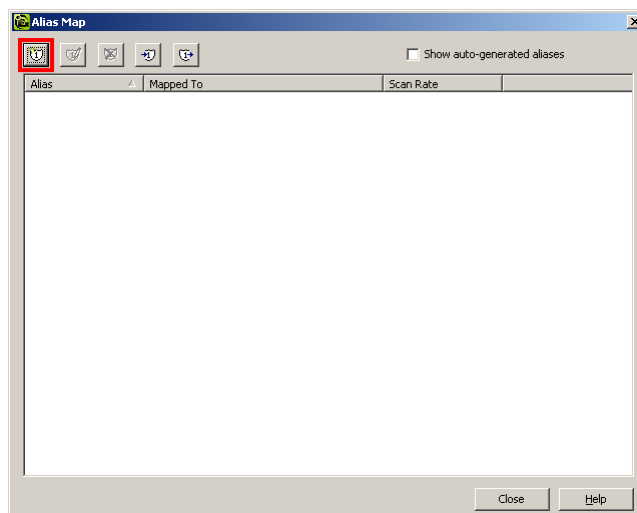
1. Program firmy Kepware należy zainstalować zgodnie z zaleceniami opisanymi w Informatorze Technicznym nr 117: "Instalacja programu Kepware"
2. W przypadku, gdy oprogramowanie Wonderware będzie komunikować się z programem Kepware znajdującym się na innym komputerze, wymagane jest, aby na komputerze z programem Kepware, zostało zainstalowane dowolne oprogramowanie Wonderware np. InTouch, program komunikacyjny DAServer itp. bez potrzeby instalowania licencji dla oprogramowania Wonderware tzn. wystarczy tryb demonstracyjny. Jest to niezbędne do zrealizowania sieciowej komunikacji po protokole SuiteLink, który zostanie zainstalowany wraz z dowolnym oprogramowaniem firmy Wonderware.

Konfiguracja programu Kepware do komunikacji z oprogramowaniem Wonderware

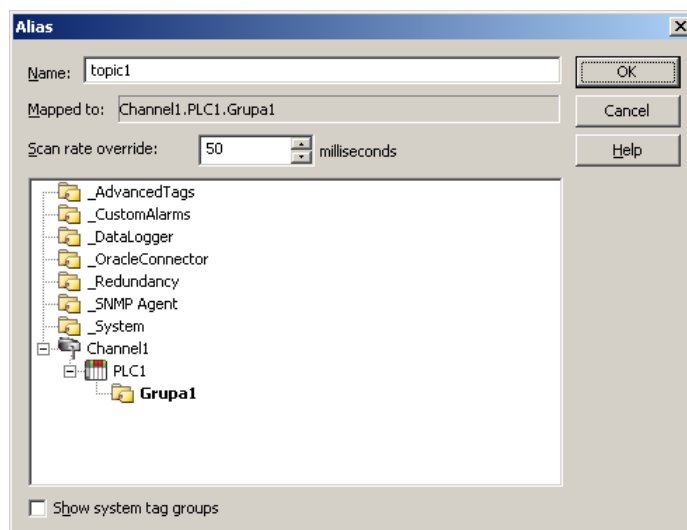
W konfiguracji programu Kepware należy z menu **File** wybrać opcję **Project Properties**.



W zakładce **FastDDE/SuiteLink** należy sprawdzić, czy jest zaznaczona opcja **Enable FastDDE/SuiteLink connection to the server**. W polu **Application Name** dostępna jest nazwa, którą należy wykorzystać do połączenia z programem Kepware po protokole SuiteLink.



W kolejnym kroku należy w konfiguracji programu Kepware wybrać opcję **Edit**, a następnie **Alias Map**. W oknie **Alias Map** należy nacisnąć ikonę znajdującą się w lewym górnym rogu.



Pojawi się okno **Alias**, w którym w dolnej części należy zaznaczyć grupę zmiennych, która zostanie zmapowana do nazwy wpisanej w polu **Name** np. topic1. W polu **Scan rate override** można określić z jaką częstotliwością będą aktualizowane wartości zmiennych ze wskazanej grupy.

Konfiguracja aplikacji InTouch do komunikacji z programem Kepware

W programie WindowMaker należy skonfigurować **Access Name** odwołujący się do programu Kepware.

W oknie **Add Access Name** dostępne pola należy skonfigurować następująco:

- **Access** – nazwa definicji Access Name, gdzie można wpisać dowolną nazwę np. kepware
- **Node Name** – nazwa komputera lub adres IP komputera z programem Kepware. Jeżeli program znajduje się na tym samym komputerze co aplikacja InTouch, to wtedy pole Node Name można pozostawić puste
- **Application Name** – należy wpisać nazwę **server_runtime**, która w konfiguracji programu Kepware dostępna jest w polu **Application Name** w zakładce **FastDDE/SuiteLink**
- **Topic Name** – nazwa zmapowanego odwołania do grupy w konfiguracji programu Kepware wpisana w polu **Name** w oknie **Alias**, czyli **topic1**
- **Which protocol to use** – wybór protokołu do komunikacji pomiędzy aplikacją InTouch, a programem Kepware. Należy zaznaczyć protokół **SuiteLink**.

Pozostałe opcje można pozostawić bez zmian.

Konfiguracja serwera Wonderware Historian do komunikacji z programem Kepware

W konfiguracji serwera Wonderware Historian w celu zestawienia komunikacji z programem Kepware należy:

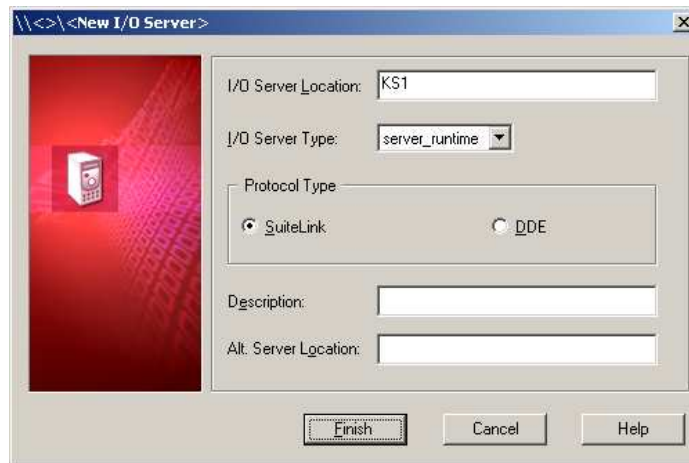
1. Skonfigurować nowy typ źródła danych (I/O Server Type)

W oknie **New I/O Server Type** dostępne pola należy skonfigurować następująco:

- **Application Name** – nazwa aplikacji, do której będzie się odwoływał Wonderware Historian. W tym polu należy wpisać nazwę **server_runtime**, która w konfiguracji programu Kepware dostępna jest w polu **Application Name** w zakładce **FastDDE/SuiteLink**
- **Exe Name** – nazwa pliku, który uruchamia aplikację. W tym polu należy wpisać nazwę **server_runtime**, która w konfiguracji programu Kepware dostępna jest w polu **Application Name** w zakładce **FastDDE/SuiteLink**

Pozostałe opcje można pozostawić bez zmian.

2. Skonfigurować nowe źródło danych (I/O Server)

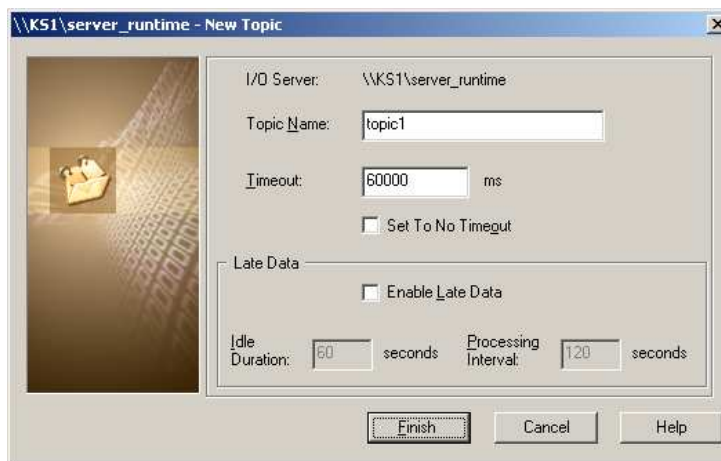


W oknie **New I/O Server** dostępne pola należy skonfigurować następująco:

- **I/O Server Location** – nazwa komputera lub adres IP komputera z programem Kepware
- **I/O Server Type** – z listy rozwijanej należy wybrać program **server_runtime**
- **Protocol Type** – należy zaznaczyć protokół **SuiteLink**

Pozostałe opcje można pozostawić bez zmian.

3. Skonfigurować nowy topic dla utworzonego nowego źródła danych

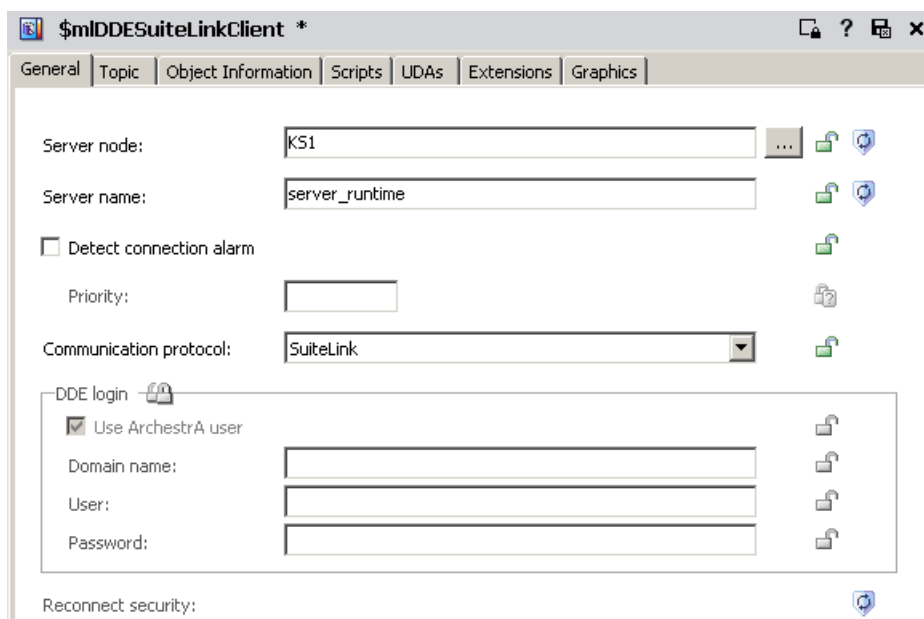


Dla skonfigurowanego nowego źródła danych należy zdefiniować nowy topic. W tym celu w polu **Topic Name** należy wpisać nazwę zmapowanego odwołania do grupy w konfiguracji programu Kepware wpisaną w polu **Name** w oknie **Alias**, czyli **topic1**.

Pozostałe opcje można pozostawić bez zmian.

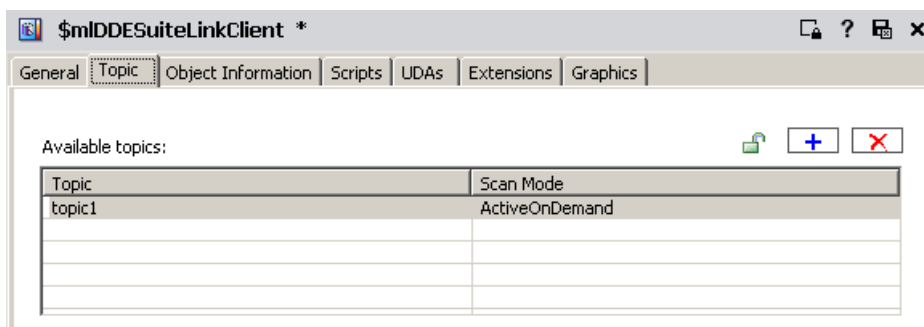
Konfiguracja obiektu DDESuiteLinkClient w Arcestra IDE

W konfiguracji Application Server do komunikacji z programem Kepware należy zastosować obiekt typu \$DDESuiteLinkClient



W zakładce **General** obiektu typu \$DDESuiteLinkClient należy skonfigurować następujące pola:

- **Server Node** – nazwa komputera lub adres IP komputera z programem Kepware
- **Server Name** – nazwa programu, z którego będą odczytywane dane. W tym polu należy wpisać nazwę **server_runtime**, która w konfiguracji programu Kepware dostępna jest w polu **Application Name** w zakładce **FastDDE/SuiteLink**
- **Communication Protocol** – należy wybrać z listy zaznaczyć protokół **SuiteLink**



W zakładce **Topic** obiektu typu \$DDESuiteLinkClient należy wpisać nazwę zmapowanego odwołania do grupy w konfiguracji programu Kepware wpisaną w polu **Name** w oknie **Alias**, czyli **topic1**.